

## Medvědí strom u Hauswaldské kaple - místo dávného zjevení

Rád bych vám představil jeden velice zajímavý strom stojící na ještě zajímavějším místě v horách centrální Šumavy. Když se vydáte ze Srní po silnici směrem na Hartmanice, projedete po chvíli bývalou dřevařskou osadou Mechov (dříve Mosau, nyní součást Srní). Dříve než silnice pravotočivou zatáčkou začne stoupat, přetíná bývalý kanál pro plavení dříví – Vchynicko-Tetovský kanál. Pokud jedete autem, smíte tu zaparkovat. Vydejte se proti toku vody a stoupejte podél kamenného skluzu. Časem dojdete k místu, kde přímo nad kanálem stojí velký objekt, ze kterého se ozývá hučení vody a za ním je kanál náhle plný vody. Tady se voda odvětvuje z původního koryta kanálu. Potrubím je vedena do vyrovnávací nádrže v Srní a odtud na elektrárnu Vydra postavenou na Čeňkově pile. Vy ale jděte stále proti vodě; brzy dorazíte ke kamennému mostku stojícímu vedle sebe s dřevěným provizorním mostem pro dřevaře. Zde je značená odbočka. Směr – Hauswaldská kaple.

Hauswaldská kaple stávala několik set metrů od plavebního kanálu, u pramene v úbočí Kostelního vrchu, v nadmořské výšce 930 metrů. Píšu v minulém čase, neboť toto staré poutní místo bylo rozhodnutím rudých mocipánů v padesátých letech zničeno. Obec Srní tu roku 1820 nechala vystavět malou kapličku. Pro sílící proud poutníků byla hned vedle o čtyřicet let později zbudována větší kaple; ta byla roku 1901 dále přestavěna. Po násilné likvidaci tu zbyly k obou kaplím jen základy a pár kamenů obvodového zdiva.

Co se tady stalo tak zvláštního? Kaple byla zasvěcena Panně Marii a postavena v místech, kde podle tradovaných zpráv došlo k řadě zázraků. Mezi ně patří několik zázračných uzdravení a záchrana dvou žen ohrožených útokem medvěda zásahem Panny Marie.

Obrázek o tom, jak to tu vypadalo kdysi, si můžete udělat na stránkách serveru zabývajícího se starou Šumavou - konkrétně na stránce s obrázkem "[Hauswaldská kaple na kanále, známá z Klostermannovy povídky Červené srdce r.1920](#)".

Dnes ovšem kaple vypadá takto:



Já jsem se o kapli dozvěděl z knihy *Pavla Kozáka*, která se jmenuje *Tajemná místa Pošumaví*. Podle popisu jsem kapli celkem bez problému našel; přijel jsem ovšem na kole z druhé strany, od začátku kanálu, přes Antýgl. To je další možnost – v Antýglu se "chytit" kanálu a po vodě pokračovat dál a dál až k odbočce ke kapli. Chce to ale spíše to kolo nebo běžky, pěšky je to přece jen trochu daleko. Byl letní podvečer a já byl mokry jak myš z bouřky, kterou jsem projel právě u Antýglu. Ale příroda jako by mě chtěla odškodnit a podvečerní slunce svým svitem pozlatilo celý kraj. Odbočil jsem a po několika stech metrech cesty do kopce se ke smřči vynořila zřícenina kaple.

Poslechněme si, co o tom místě píše pan Kozák (citace z jeho knihy budou nadále v kurzívě): *V místě kaple – nejspíš té původní – je průsečík energetických linií s křížovou zónou. Jeho síla je průměrná a je posunut k cestě, což je zřejmě jeho původní poloha, do které se vrátil po zániku geometrie kaple.*

Tady je nutno podotknout, že i cesta sama znamenala zásah do původní konfigurace terénu. Je široká dostatečně i pro nákladní auta svázející dřevo a tudíž zřejmě i solidně založená na kamenném podkladu. Co se týče citu pro energetické body a linie, nechává to plně na panu Kozákovi. Někdo může tvrdit to či ono, ale ve shodě s Járou Cimrmanem lze říci – "můžeme o tom pochybovat, můžeme s tím nesouhlasit, ale to je tak všechno, co můžeme".

*Hauswaldská kaple byla postavena na základě zpráv o zázračných uzdraveních a záchraně dvou žen před medvědem pomocí Panny Marie. Tyto pověsti se zcela jistě týkají křížku za cestou nebo spíše místa*

*před ním. Metr a půl před křížem je bod druidské svatyně s vysokou kosmickou energií (300 % průměru), ale i zemskou. Spojení s duchovním prostorem i planetou je tu možné stále a i prostý příjem energie zanechá v poutníkovi opravdu silný pocit. Optimální dobu nabíjení bych stanovil na 15 minut, i když individuální odchylky jsou vždy možné. Místo je léčivé a myslím, že tu nejsou bez naděje ani vážně nemocní, pokud ovšem mohou chodit.*



Měl jsem štěstí, že bouřka odradila davu turistů od úmyslu cestovat do těchto míst; mohl jsem si tedy vyzkoušet na vlastní kůži, jaké je to stát v naprostém klidu a tichu lesa na místě bývalé druidské svatyně. Je mi jasné, že skeptikům naskakuje právě teď výrazka. Nečekejte ovšem (bohužel), že jsem byl svědkem nějakých tajemných jevů či zázraků. Prostě jsem tam tak stál, odpočíval a rozhlížel se kolem. Šikmé paprsky slunce umocňovaly dojem chrámové lodi sestavené z klenby stromů. No, byl jsem tam tu doporučenou čtvrt hodinu. Jak říkám, nic tajemného se nestalo – ale co člověk také vlastně má čekat, když vědomě vstoupí někam, kde je údajný energetický bod či něco takového? Že se začne vznášet, uvidí UFO, že mu narostou svaly a ztratí se pivní pupík? Když dotankujete benzín, tak se tím také automaticky nevyleští karosérie, nepřestanou klepat ventily a nezmezí rezavé fleky kolem prahů; tak je to asi i tady. Fakt je ten, že místo má své kouzlo, zapíše se člověku do paměti a mohu-li mluvit za sebe, určitě se tam, bude-li k tomu sebemenší možnost, hrozně rád vrátím. I když tu neuvidím nějakou duhovou bytost toužící mi předat Velké Poselství – ale kdo ví, třeba už tím, že vám tohle píšu, plním úkol, který jsem Tam dostal...

Kolem celého místa jsou pozůstatky další zdi. Půdorys je to mnohem větší než měla kaple sama. Nikde jsem nenašel zmínku, že by tu měl stát třetí objekt. Možná, že tu byla nějaká zahrádka, místo k odpočinku pro unavené poutníky.

*Vpravo od kříže trochu výše je velký kámen, který nese zbytkovou energii té vysoké duchovní bytosti, které jsou připisovány zdejší zázraky. Zjevení se netraduje, možná proto, že je prehistorického stáří, možná proto, že svědek mlčel. Co se týče záležitosti s medvědem, je tu zbytková energie té události a tedy ji můžeme považovat za reálnou.*

Ano, ten kámen tam je. Působí dojem kazatelny. Právě tam by si asi stoupl každý, kdo by chtěl někomu něco závažného sdělit. Nikdo se mi tam nezjevil, to ne. Ale kdyby ano, mám pocit, že by mi řekl – “Chraňte si přírodu, moc vám jí nezbylo. Chraňte si svou Zemi, je to vaše matka, proč ji zabijíte, proč ji chcete zničit? Zabijete a zničíte s ní přece i sami sebe!” Hmmm, a nebo mi to tam někdo opravdu říkal?

*Pramen, který je nově opatřen přístřeškem, je obydlím malého vodního skřítky a vystupuje tu s vodou velmi silná zemská energie. Pití vody rovněž léčí a snad bychom její účinky mohli vyzkoušet při nemocech močových cest a prostaty.*





Mám strašně rád prameny a byl jsem na ten zdejší tedy zvědavý. Nezklamal mě. Přístřešek zapadá do okolí, dokonce i sklenička tu byla. A co je obzvláště krásné, nikde žádné smetí, všude čisto. Voda ledová a na chuť opravdu velice dobrá, vynikající. Prostě tak, jak může být živá voda z pramene, vyvěrající z těla naší matky Země. Ne ta směs inertních molekul H<sub>2</sub>O bez vnitřních vazeb a souvislostí, které teče z kohoutku (i když chválabohu alespoň za ní...).

Teď bych strašně rád předešel diskusní polemice o barvě čepiček skřítků, nějak mi to sem přijde nedůstojný. Pan Kozák tu píše o skřítkovi. Kdyby tu byl pan Marko Pogačnik, třeba by namaloval vodní vílu sedící na stromě nad pramenem a dívající se smutně na trosky kaple a zároveň i trochu vesele na hezky upravený pramen. A malíř vtípů Kantorek by tu zase třeba namaloval obrázek se žábou na prameni. Každý by to tu viděl po svém. Na každého to místo zapůsobí jinak, ale na všechny zřejmě moc hezky, pozitivně motivující síla pramene z hlubin Země i celého Místa tu prostě je. A každý to vidí a dává najevo po svém. Někdo vidí trpajzlíčka v červený čepičce, někdo v zelený. A technik si může představovat Ing. Trpajzlíčka v bílém plášti, jak sedí ve velíně pod pramenem u složitého zařízení a hlídá průtok, teplotu a složení vody. Proč ne, hlavně když je tu všem dobře a odnesou si pocit něčeho, co je bude i příště nutit hledat taková místa, chránit je a nedopustit, aby se opakovalo to padesát let staré běsnění, kdy umíraly i prameny. A také svým dílem přispět k tomu, aby se nerozpoutalo běsnění ještě větší, při kterém je již v sázce, jak jsem někde výše už zmínil, sama existence této planety (pomineme-li naše maličkosti).

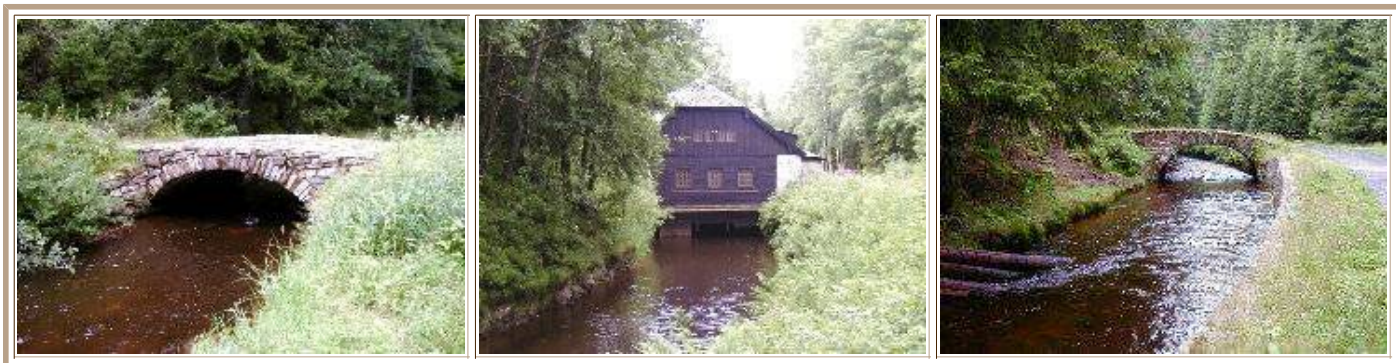
Ale teď už konečně k tomu stromu z nadpisu. Kde je? Já ho úmyslně zmíním až naposledy, protože jsem ho našel až cestou zpět. Je totiž asi 50 metrů pod kaplí (na téže straně cesty). Ovšem když tam jdete poprvé, nevíte kde kaple je, a proto také samozřejmě nevíte, že jste už 50 metrů od ní :-)). Já když jsem se vracel, uvědomil jsem si najednou, že tu má nějaký zajímavý strom být – a vtom mi skočil sám do oka. Je krásný. Poznáte ho podle výrůstku na kmeni, tak kolem dvou metrů nad zemí. Je to místo, kde došlo k onomu medvědímu přepadení? Pan Kozák výrůstek přirovnává k medvědí tlapě. Lze si v něm ale představit leccos, třeba samotnou hlavu medvěda. Zkuste to ostatně sami. Uvidíte v tom určitě leccos, někdo třeba i medvědí ... no víte co.



Strom je porostlý nějakým lišejníkem, ale ne tím, co bývá na smrcích, tím tuhým – tohle vypadá spíš opravdu jako srst zvířete (nebo je to nějaký druh mechu??). Bylo po dešti a po srsti stromu stékaly kapky a třpytily se ve večerním slunci jako malé drahokamy. Nevsakovaly se, stékaly tiše a pomalu po vláknkách. Je ve stromě snad zakletá duše medvěda, za trest za svůj čin? Podobnost nekončí. Když se podíváte na zem, kmen stromu tu vytváří zajímavé útvary, v nichž lze vidět medvědí tlapy. Tenhle strom vypadá dost mohutně. Myslím, že mohl být svědkem likvidace kaplí. Snad ten otřesný pohled posunul zakletou medvědí duši blíž k vykoupení ze svého hříchu...



No nic, budete-li mít cestu kolem, zkuste se tam podívat. Já se domnívám, že to stojí za to. Ona i cesta kolem kanálu, jež je citlivě obnovován a stále slouží - i když již ne plavení dřeva, má své kouzlo. Tak šťastnou cestu.



## 2006 - Hauswaldská kaple ožívá

Vraťme se nejprve hodně do minulosti ...



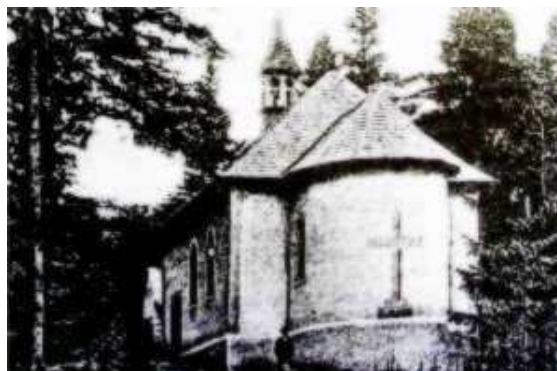
Na základě různých nevysvětlitelných událostí a zvláštního znamení se rozhodla obec Srní, že ke cti Panny Marie postaví malou kapli. Byla dokončena v roce 1820. Místo se stalo poutním, a tak zde v roce 1860 byla vystavěna další větší kaple, kterou po 41 letech nahradila stavba, která již měla vzhled malého kostelíka. Při vysvěcení byla umístěna socha Panny Marie Lurdské na oltář. Poválečná doba této kapli nepřála. Byla vyhozena do vzduchu příslušníky československé armády 14. 9. 1957. Zmíněná soška z oltáře se zachránila a je umístěna na levé zdi uvnitř srnského kostela Nejsvětější Trojice. Snad se jednou vrátí na své původní místo. Z blízkého pramene tu vystupuje s vodou velmi silná zemská energie. V každém poutníkovi může toto místo zanechat

silný pocit.

([Stránky o Šumavě](#))

A nyní již "žhavá současnost" - zpráva ze stránek [ŠumavaINFO.cz](#):

... připravuje se rehabilitace místa Hauswaldské kaple ve spolupráci Občanského sdružení Karel Klostermann - spisovatel Šumavy a Správou NP Šumava. Sdružení Karel Klostermann spolu s SNPŠ mimo jiné vytvořili expozici na Březníku. Slavnostní otevření se připravuje na datum srnské poutě tj. 12. srpna. V. Sklenář



A ještě informace nejasvěcenější:

.... Je jistě na místě se zeptat, proč se právě zde, událo tolik zázraků a proč zasvěcení k Panence Marii Lurdské? V blízkosti božích muk je silné energetické místo. I všude přítomná čistá pramenitá voda měla jistě blahodárné účinky na lidský organismus. Patronka Panna



Marie Lurdská je patronka zázraků uzdravení, patronka lidí tělesně postižených, všech mrzáků.

Toto místo na Šumavě se považovalo za malé Lurdy. Občanské sdružení Karel Klostermann – spisovatel Šumavy a Správa národního parku Šumava se rozhodly v roce 2005 toto poutní místo obnovit. Byl vypracován návrh a projekt skupinou dvou výtvarníků a jednoho architekta. Autoři předložili několik možností řešení, než se nakonec našla ta nejlepší a nejčistější varianta.

Celá revitalizace kaple a okolí spočívá v tom, že na vyznačené cestě budou zvýrazněny půdorysy původních staveb - kaplí. K nim bude do volného prostoru přivedena voda z pramene, ona zázračná voda, která zde hraje hlavní roli a to v ručně tesaných vantrokách, které budou uloženy na 59 bludných kamenech, představujících korálky na růženci. Voda bude dopadat na poslední kámen - skleněný blok s otiskem spojených dlaní člověka, který vytvoří známá sklářka Vladimíra Tesařová z Dobré Vody, autorka skleněného oltáře a Křížové cesty. Na projektu se výtvarně podílí dnes již světoznámý klatovský sochař Václav Fiala a výtvarně, architektonicky a stavebně technicky Karel Janda ze Sušice.

Na rubu u skleněného monolitu bude český, německý, anglický a latinský citát z Bible: "Kdo žízní, ať přistoupí, kdo touží, ať zadarmo nabere vody života". Na obnově kaple se podílely i Občanské sdružení Karel Klostermann - spisovatel Šumavy spolu se Správou NP Šumava, aby přispěly k obnově toho, co v minulosti lidé vybudovali a co jim sloužilo k víře, ale posléze bylo brutálně zničeno.

Místo Hauswaldské kaple bude přístupné i pro postižené občany, kteří sem přišli nebo přijeli s vírou v uzdravení, tak jako sem chodili lidé již v minulosti. Slavnostní otevření se uskuteční v den srnské poutě 12. srpna v 10 hodin.

Informace poskytl: Václav Sklenář, Předseda Občanského sdružení Karel Klostermann – spisovatel Šumavy, 341 94 Srní 117  
(Zdroj: [iSumava.cz](http://iSumava.cz))

No a já vám nyní nabídnu pár obrázků na areál kaple, jak vypadal v podvečer 9.srpna 2006, krátce před termínem konání tradiční pouti v Srní. Impozantně působí systém dřevěných koryt, jehož hlubší symbolika byla popsána výše. Bohužel, v době mé návštěvy tudy voda netekla, spíše jen kapala .... ale snad se to nějak upraví. Základy kaple byly již zrestaurované, kameny čistiouce vyspárované. Několik lidiček pracovalo na konečných úpravách studánky a jiní čistili místo před křížem - tam, kde je ten silový bod. Díky vám, za vaši obětavou práci !!!





JL

Zpět na [Tajemná místa plná síly](#)



reklama  
webovými

#### **Darujte zážitek jako sen**

Darujte zážitek v dárkovém balení, skvěle překvapíte své blízké. Výběr z více než 100 dárků - motoristické, vodní i pozemní sporty, létání, masáže, lázně, vaření a